

Société pédagogique genevoise

Rapport d'activité

2015/2016

1. Billet du président

2. Commissions

- Commission paritaire du statut du personnel enseignant – B 5 10.04
- Commission de l'enseignement de l'allemand (CEA)
- Commission de l'enseignement des mathématiques et des sciences de la nature (CEMSN)
- Conseil du service école-médias (SEM)
- Commission paritaire de la formation (COFOEP)
- Commission pédagogique et bilatérale avec la DGEO
- Commission des moyens d'enseignement, des fournitures scolaires et des équipements (COMEFE)
- Commission Jury école et culture EP
- Commission enfants migrants - ELCO
- Bureau des partenaires
- Commission transitoire école inclusive

3. Groupes de travail et séances diverses

- Groupe de coordination DIP – Université (IUFE)
- Assemblée de l'Institut universitaire de formation des enseignants (IUFE)
- Comités scientifiques des formations complémentaires
- Commission stage et emploi (IUFE)
- Séances avec la conseillère d'État chargée du DIP
- Séances avec la direction générale de l'OMP (DGOMP) et séances paritaires OMP
- Groupes de réflexion sur les cahiers des charges des personnels de l'OMP
- Séances avec l'association genevoise des directeurs de l'enseignement primaire (AGDEP) et groupement des associations de parents du primaire (GAPP)

4. Affiliations, partenariats

- Comité du syndicat des enseignants romands (SER/COSER)

- Educateur et rédaction cantonale
- Fédération des enseignants et enseignantes genevois (FEG)
- Cartel Intersyndical du personnel et de l'Etat et du secteur subventionné
- Caisse de prévoyance de l'État de Genève (CPEG)
- Fonds d'entraide de l'enseignement primaire (FEEP)

5. Séances internes

- Comité de la SPG
- Assemblée des délégué-e-s de la SPG (AD)
- Forum annuel SPG
- Commission interne de l'enseignement et de l'éducation spécialisés
- Commission interne de l'école inclusive
- Commission interne horaire scolaire
- Commission interne des maître-sse-s de disciplines artistiques et sportives en arts visuels (MDAS AV)
- Commission interne des maître-sse-s de disciplines artistiques et sportives en éducation musicale et rythmique (MDAS EMR)
- Commission interne des maître-sse-s de disciplines artistiques et sportives en éducation physique (MDAS EP)
- Commission interne des enseignant-e-s chargé-e-s du soutien pédagogique (ECSP)
- Site Internet
- Facebook
- Carte de membre
- Membres SPG

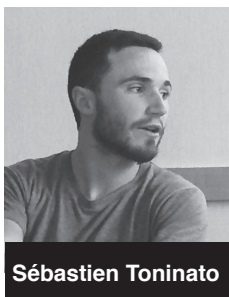
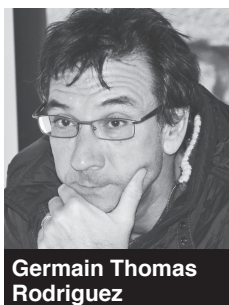
6. Liste des délégué-e-s

7. Rapports des comptes

- Charges d'exploitation au 31 mars 2016
- Produits d'exploitation au 31 mars 2016
- Bilan au 31 mars 2016
- Fonds de lutte au 31 mars 2016
- Soutien juridique au 31 mars 2016
- Rapports des vérificateurs des comptes

8. Abréviations et sigles

Le comité



Président Laurent VITE

Trésorier Germain Thomas RODRIGUEZ

Membres Catherine DECHEVRENS – Carine GUEX KONIG –
Claire RAGNO PAQUIER – Germain Thomas RODRIGUEZ
Sébastien TONINATO –Yann VOLPE

Secrétaire Marie-Carmen GASTESI

SPG 14, bd Georges-Favon – 1204 Genève

Correspondance: Case postale 5434 – 1211 Genève 11 – Tél. 022 329 26 60

E-mail: spg@infomaniak.ch – secretariat@spg-syndicat.ch

Site SPG: www.spg-syndicat.ch

L'occasion qui fait le larron

L'activité de la SPG ne dépend pas toujours du bon vouloir de ses instances, comité, assemblée des délégué-e-s ou assemblée générale. On ne choisit pas toujours les priorités à accorder aux dossiers, l'automne en aura été un bon exemple. L'annonce du conseil d'Etat de vouloir attaquer le mal à la racine en imposant des mesures structurelles pour diminuer les charges salariales de l'Etat de 5% a mis le feu au poudre. Les enjeux étant énormes, les syndicats, y compris la SPG se devaient de réagir. La fonction publique l'a fait de belle manière, on n'avait plus connu pareille mobilisation depuis longtemps. Cela a nécessité un travail très important en temps, logistique et stratégie de négociations dans un climat politique et budgétaire très complexe. De ce point de vue, le travail du comité unitaire est à saluer. Certains collègues primaires ont laissé entendre que nous nous occupions trop des dossiers en lien avec le CARTEL. A cette remarque, nous répondons que l'actualité ne nous a pas laissé le choix. Nous faisons partie du CARTEL et participons donc activement à ses luttes! A fortiori parce que les dossiers empoignés par les instances du CARTEL nous concernent directement: salaire (SCORE, mais pas seulement...), heures d'enseignement, menaces de restrictions de tous les côtés, caisse de pension. Nous ne pouvons pas juste laisser les autres associations du CARTEL défendre nos intérêts, mais nous nous devons d'amener notre contribution aux luttes communes parce que c'est l'effort solidaire qui nous permettra d'obtenir des petites avancées, qui ne sont jamais gagnées d'avance. Et ce n'est pas fini, loin de là. Si nous avons pu contenir les attaques contre nos conditions de travail, rien n'est fait, rien n'est décidé, de nombreuses incertitudes et menaces planent encore et toujours sur nos têtes. La SPG continuera de se battre au sein du CARTEL, avec les autres syndicats et associations professionnelles représentatives du personnel pour des services de qualité à la population qui en a besoin plus que jamais. Par ailleurs, et en parallèle de cette lourde actualité, les dossiers plus pédagogiques et liés aux préoccupations des enseignants primaires n'ont pas été mis de côté, même s'ils ont moins été sous les feux de l'actualité: moyens d'enseignements, école inclusive, engagement et accompagnement des jeunes collègues, sorties scolaires, évaluation, autant d'objets qui sont à l'ordre du jour de nos discussions régulières avec la direction générale. Ce n'est pas le travail qui manque, il y a de la place pour toutes les personnes qui veulent s'engager, quel que soit le temps qu'elles ont à y consacrer.

Ce billet est toujours l'occasion pour moi de remercier toutes les personnes qui œuvrent de près ou de loin à l'ensemble du travail de la SPG: les délégué-e-s dans les groupes de travail ou commissions à Genève et ailleurs en Suisse romande; les délégué-e-s des écoles dans notre assemblée des délégué-e-s dont les débats sont d'une importance capitale pour le comité et l'orientation de son travail; le comité qui par sa présence hebdomadaire (en tout cas!) permet de trouver la meilleure voie pour appliquer les décisions prises par l'Assemblée des délégué-e-s; enfin, les personnes qui travaillent au bureau, répondent au téléphone, assurent la bonne tenue de notre fichier d'adresse et tiennent les comptes de l'association bien en main. Saluons particulièrement Marie-Carmen Gastesi, notre nouvelle secrétaire et comptable depuis la rentrée scolaire, qui en peu de temps a su se saisir du secrétariat et de la comptabilité et se sent aussi à l'aise au bureau que si elle avait toujours été là! La SPG c'est l'ensemble de ces personnes, de leurs efforts conjugués et de leurs actions convergentes pour une école primaire de qualité: qu'elles soient toutes ici chaleureusement remerciées.

(Ivė)



Laurent Vitė,
président de la SPG

2. Commissions

Commission paritaire du statut du personnel enseignant (B 5 10.04)

La nouvelle Loi sur l'instruction publique, en vigueur depuis janvier dernier, a impacté notre règlement du statut B 5 10 04. Une mise en conformité de nombreux d'articles du règlement a été nécessaire et menée à bien par la commission paritaire. Cela n'a cependant pas demandé beaucoup de discussions, tant les modifications étaient logiques par rapport aux changements introduits dans la loi. La commission s'est également penchée sur la question des retenues de salaires en cas de grève. Le département cherche le moyen de prendre en compte les heures de grève hors temps d'enseignement aux élèves. Ce dossier a donné lieu à de vifs débats et reste encore ouvert à cette heure. Pour le reste, beaucoup de points des ordres du jour concernaient particulièrement les enseignants secondaires. *(lvé)*

Commission enseignement de l'enseignement de l'allemand (CEA)

Cette année, la commission ne s'est pas réunie.

Commission de l'enseignement des mathématiques et des sciences de la nature (CEMSN)

La CEMSN est désormais une très grande commission réunissant de nombreux délégués. Convoqués cet automne, ceux-ci ont pris connaissance de la mission de la CEMSN pour 2015/2016. Pour l'essentiel, il s'agit de développer des synergies entre les disciplines scientifiques, de partager les cadres et principes de l'évaluation de l'enseignement obligatoire avec les filières du post obligatoire, de définir des plans de formation pour l'ensemble des enseignants et de mettre en évidence les enjeux des trois degrés d'enseignement en lien avec la formation initiale dispensée par l'IUFE. Cette mission devrait se concrétiser, en principe, au sein de sous-groupes bien définis. A ce jour, les enseignants délégués de l'EP n'ont pas été directement sollicités.

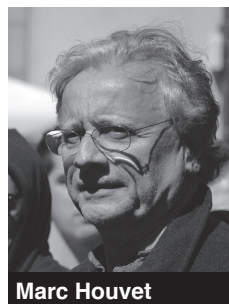


Carine Guex

(cgx)

Conseil du service écoles-médias (SEM)

Concernant le primaire, le Conseil du SEM a abordé le suivi de l'équipement numérique dans les écoles et les projets d'innovation. 189 PC supplémentaires ont été déployés en 2015 dans les écoles primaires. Un projet pilote de 200 tablettes numériques sera mené dans trois écoles (Vandœuvres, Sapay et Boudines) avec le projet à terme d'équiper chaque classe du canton de 6 tablettes numériques. Le prêt de robots est opérationnel sous forme de mallettes. Les pratiques pédagogiques avec ces nouveaux outils (dispositif de vidéo-projection, tablettes, robots) vont nécessiter de nouveaux besoins de formation continue et une mise en réseau progressive de toutes les écoles en wifi. Autant de points que le Plan directeur MITIC «Enseigner et apprendre à l'ère numérique» intègrera dans sa version 3.



Marc Houvet

(mht)

Commission paritaire de la formation (COFOEP)

La Commission paritaire de la formation statue sur toutes les questions relatives à la formation continue, en lien avec les instances de coordination responsables de la formation initiale.

2. Commissions

Outre les offres de formation sur catalogue et en établissement, elle examine les pratiques et les projets qui peuvent contribuer au développement des savoirs et des compétences des enseignants. Les ressources devant accompagner la politique d'école inclusive et le plan d'action en mathématiques et sciences de la nature ont donc été discutées. Le CAS en soutien pédagogique et le DAS pour les suppléants sont en place. La situation est moins satisfaisante du côté du diplôme d'études avancées pour les maîtres de disciplines artistiques et sportives: surcharge de travail et orientation de certains cours en direction du cycle d'orientation ont incité les partenaires à demander une évaluation du diplôme. Par ailleurs le DIP a initié une «réflexion» ayant pour objectif de «transférer progressivement une partie de la formation hors temps scolaire». Objectif: économiser jusqu'à 3 millions de francs. La SPG a exprimé son étonnement quant à la méthode utilisée (pas de consultation préalable de la FEG. De nombreuses incertitudes pèsent donc sur la formation continue et son avenir.

(imi)



Isabelle Maulini

Commission pédagogique et bilatérale avec la DGEO

Afin de mieux coordonner les différents sujets traités, ces deux commissions se succèdent et font donc l'objet d'un seul et même rapport. Concernant la pédagogie, après deux ans de discussion, nous sommes arrivés à une concrétisation d'une partie de nos demandes; à savoir, la diminution du nombre d'évaluations pour les Sciences de la Nature et les Sciences Humaines et Sociales. Ainsi dès l'an prochain, une seule évaluation chiffrée devrait être établie par trimestre pour les degrés 7P et 8P; ces notes feront l'objet d'une moyenne annuelle. Concernant le passage à la semestrialisation des évaluations, les discussions doivent se poursuivre. Quant au nouveau MER de Français, des solutions seront proposées aux enseignants en attendant que le MER soit rédigé.

Lors des discussions en commission bilatérale, nous avons régulièrement fait le point sur une certaine directive concernant les sorties et les camps; le texte final devrait être proposé pour la rentrée scolaire avec la plupart des corrections souhaitées par la SPG. Concernant le sondage auprès des enseignants à propos du mercredi matin, les premières analyses mettent en évidence les problèmes liés aux «voltiges» et à une charge de travail supplémentaire liée à un horaire morcelé. Nous attendons avec impatience les résultats définitifs.

(cgx)

Commission des moyens d'enseignement, des fournitures scolaires et des équipements (COMEFE)

Cette commission concerne l'ensemble de l'enseignement obligatoire. Elle s'est réunie en plénière 2 fois cette année. Les appels d'offres pour 2016 concernent le matériel de classement administratif et le matériel de sport pour le secondaire. Compte tenu du climat budgétaire, il a été demandé à la commission de se positionner sur une mesure d'économie et il a été accepté que les petites fournitures de bureau (attache-lettres, punaises, scotch, enveloppes) ne soient plus livrées avec Fourscol. En effet, ces commandes nécessitent un temps de manipulation conséquent et ne relèvent pas du matériel à proprement parlé pédagogique.

(mpt)



Marina Pot

2. Commissions

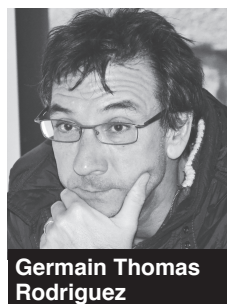
Commission Jury école & culture EP

La commission qui s'est réunie à deux reprises est davantage un lieu d'échanges autour des activités proposées par École&Culture qu'un lieu de visionnement et de sélection. Divers critères et obligations impactent la marge de manœuvre d'École&Culture: les activités liées à des conventions et/ou offertes par des institutions de l'État, Ville ou Commune; les activités reconduites parce qu'appréciées par les titulaires; les activités refusées ne répondant pas aux critères de l'appel à projets. Les conditions budgétaires restrictives ont évidemment un impact direct sur le choix et la durée d'un certain nombre d'activités. Il est à remarquer que l'offre artistique à destination des élèves du cycle 1 est quantitativement plus modeste. (cta)

Commission Enfants migrants – ELCO

Cette année, le Forum «Hétérogénéité et élèves allophones» a été le point culminant avec ses trois moments: le film *La cour de Babel*, la journée de formation autour de l'accueil des élèves allophones en classe et les ateliers de réflexion sur les cours de langue et de culture. La Pochette de poèmes (La fourmi de Desnos), en lien avec ALELI, a reçu un très bon accueil des enseignants LCO et genevois. Ce projet a même fait l'objet d'un reportage au téléjournal.

En plus du catalogue de formation continue du primaire, du séminaire de présentation du système scolaire genevois et des projets d'EOL, les enseignants LCO ont eu accès à des cours du CO et à une formation de l'OMP sur l'orientation dans l'enseignement spécialisé. L'accueil des 1P a été maintenu dans le cadre du projet DIP-Portugal dans la mesure du possible. (grz)



Germain Thomas
Rodriguez

Bureau des partenaires

Ce nouveau groupe de travail vise à permettre aux associations d'enseignants, de directeurs et de parents de toute la scolarité obligatoire de partager leurs idées et de se prononcer sur des objets qui nous concernent tous. Il remplace la conférence de l'enseignement primaire et la commission du fonctionnement de l'enseignement obligatoire. L'idée est d'avoir une commission avec moins de personnes pour être plus efficace sur les dossiers. Mis à part la séance inaugurale, le bureau des partenaires a travaillé sur les conseils d'établissement dont la forme doit changer suite à la modification de la LIP au 1er janvier de cette année. Le principe général est de maintenir des conseils avec moins de formalisme pour retrouver dans les établissements des relations plus simples et plus efficaces, notamment entre parents et enseignants. A vérifier à la prochaine rentrée d'août! (lvé)

Commission transitoire école inclusive

Cette commission est le résultat de la fusion de différentes autres commissions officielles: élèves en difficulté, paritaire de la pédagogie spécialisée, de l'intégration, etc. Les premières séances de cette commission ont surtout servi à remettre à niveau les connaissances sur le dossier de l'école inclusive pour tous les commissaires. Plusieurs groupes projets en lien avec les axes du dossier ont été lancés pour entrer dans le vif du sujet, comme par exemple celui sur les équipes pluridisciplinaires dans lequel siègera la SPG. Pour l'instant, le projet de l'école inclusive reste peu lisible, son développement s'inscrit dans la durée. Il concerne tous les élèves, mais les effets concrets sont peu évidents pour la majorité des enseignants primaires, particulièrement ceux qui incluent des élèves au prix d'efforts personnels, sans réel soutien de l'institution. (lvé)

3. Groupes de travail et séances diverses

Groupes de coordination DIP - Université (IUFE)

Les travaux de cette commission ont concerné passablement les problèmes importants liés à la formation initiale des enseignants secondaires, nécessitant la fermeture de la formation durant une année. Ces difficultés ont conduit à revoir complètement le programme de formation des enseignants secondaires. Pour les enseignants primaires, les séances ont permis de faire un point de situation régulier sur les travaux en lien avec la réponse à la motion parlementaire voulant réduire d'une année notre formation initiale. Le groupe a aussi parlé du programme de formation des enseignants spécialisés. Si ce programme de maîtrise tourne globalement bien, il y a une certaine inquiétude à constater qu'il y a peu d'étudiants qui proviennent des filières bachelor de l'enseignement. *(Ivé)*

Assemblée de l'Institut universitaire de formation des enseignants (IUFE)

La SPG est représentée dans cette commission par Claire Ragno Paquier. Les thématiques débattues à l'Assemblée IUFE cette année ont concerné essentiellement la mise en place effective d'un règlement transitoire, permettant aux enseignants du secondaire de terminer leur formation à l'IUFE. La pérennité de la formation FORENSEC est en jeu alors que celle du CCEP ne l'est pas. Un groupe de travail issu de la FAPSE a présenté, déjà en 2015, deux propositions de cursus d'études pour l'ordre primaire en 3 ou 4 ans, au Grand Conseil. A ce jour, il subsiste que la question de la durée de formation des enseignants du primaire n'a toujours pas été décidée au niveau du Grand Conseil. Il faut rester vigilants sur l'issue des débats. *(crpr)*



Comités scientifiques des formations complémentaires

Peu de séances ont eu lieu cette année pour les trois programmes en route, à savoir le CAS pour les ECSP, les deux DAS pour les suppléants et les MDAS. Le diplôme pour les suppléants était appelé à ne durer qu'une année. Il sera donc fermé en juin et ne devrait pas rouvrir. Le programme a été suivi de près tout au long de l'année et la formation de ces collègues s'est déroulée à la satisfaction de tous. Le certificat pour les ECSP a trouvé de bons échos parmi les participants. Il répond aux besoins et aide les collègues à être plus efficaces dans leur action d'appui auprès des élèves en difficulté. Dommage du peu d'enseignants qui peuvent en profiter chaque année! Mais petit à petit, il y a de plus en plus de collègues qui en ont bénéficié et peuvent donc être plus à l'aise dans cette fonction. Enfin, le diplôme pour les MDAS a fait l'objet de plusieurs échanges tendus avec l'université. L'université peine à adapter les contenus d'enseignement à la réalité des enseignants primaires dans le domaine de l'éducation physique en particulier. C'est un dossier que la SPG continuera de suivre de près ces prochaines années, même si la situation semble pour l'instant stabilisée et plus satisfaisante. *(Ivé)*

Commission stage et emploi (IUFE)

A raison de deux séances cette année, la Commission a abordé les points suivants: la sur-sollicitation des enseignants du spécialisé pour l'accueil de stagiaires; l'incidence de la motion 2194 sur l'organisation et la planification des stages; la possibilité pour les étudiants inscrits au SE-REP de remplacer leur FT dès leur 2e année d'études; l'implication plus soutenue des FT lors des séances de lancement et l'enjeu de la présence tripartite pour les étudiants; la modélisation

3. Groupes de travail et séances diverses

d'une procédure claire pour traiter des cas complexes; la procédure d'admission à la FEP et l'exigence de fournir un extrait spécial du casier judiciaire. Toutes les décisions se prennent en étroite concertation avec l'ensemble des partenaires. (cta)

Séances avec la conseillère d'Etat chargée du DIP

Le comité de la SPG a rencontré la conseillère d'Etat à trois reprises lors de séances ordinaires avec la FEG. Ces trois après-midi de travail comprennent une partie où les associations peuvent amener leurs propres sujets de discussion et une partie où les sujets traités concernent toutes les associations de la FEG. La SPG a pu ainsi amener des sujets comme l'école inclusive, l'évaluation (à plusieurs reprises) et la formation initiale du primaire et du secondaire (IUFE), pour ne citer que les dossiers phare. Par ailleurs, nous avons eu plusieurs séances pour parler de la problématique budgétaire, sous tous ses aspects, économies, dette, moyens alloués à l'école, notamment pour la rentrée scolaire, l'appui et l'école inclusive. Ces dossiers avancent lentement et doivent être remis sur l'ouvrage à de répétées reprises pour constater quelques modestes progrès. (lvé)

Séances avec la direction générale de l'OMP (DGOMP) et séances paritaires OMP

Les séances avec la direction générale se sont faites pour l'essentiel dans le cadre des séances de la commission paritaire avec le secrétariat général. Un certain nombre de points, consignés dans un protocole sont toujours en cours de traitement. Nous avons pu signer pour la troisième année consécutive un accord complémentaire sur l'emploi pour fluidifier les mouvements internes. Cet accord a montré des effets tout à fait bénéfiques ces dernières années. Nous avons pu travailler également sur divers cahiers des charges, plus ou moins aboutis, et sur l'harmonisation des horaires des centres de jour de l'OMP. Les avancées sont réelles, mais rien n'est encore dit sur les horaires des enseignants et éducateurs en fonction de ce premier cadre horaire. Pour le reste, la SPG doit toujours être attentive à faire respecter les conditions de travail et le pôle enseignement au sein de l'OMP. Cela se vérifie dans plusieurs dossiers traités par la commission. Nous avons eu une séance avec la direction pour traiter de problèmes plus opérationnels. Espérons que les séances seront plus fréquentes à l'avenir, parce que ce ne sont pas les sujets de débat qui manquent! (lvé)

Groupes de réflexion sur les cahiers des charges des personnels de l'OMP

Tout arrive! Le cahier des charges de l'enseignant spécialisé avait abouti avec une année de retard sur celui de l'enseignement régulier. Mais il manquait toujours ceux des éducateurs sociaux de l'OMP et des responsables d'institutions. Finalement, les différents groupes de travail sont arrivés à bout touchant ce printemps. Les syndicats (SIT, SPG, SSP) et la Commission du personnel de l'OMP ont à cœur que tous les collègues aient l'occasion de découvrir ces documents avant la validation finale. Cela devrait être possible et permettre ainsi une entrée en vigueur pour la rentrée 2016. A noter que ce cahier des charges des éducateurs ne remplace aucun texte puisque cette catégorie du personnel n'en avait simplement pas! Quant à celui, complémentaire, des responsables d'institution, l'histoire est un peu identique car seul un document interne, non validé, servait de référence. Enfin, celui des maîtres d'atelier de l'EFPP reste à discuter.

(abd)



Olivier Baud

3. Groupes de travail et séances diverses

Séances avec l'association genevoise des directeurs de l'enseignement primaire (AGDEP) et le groupement des associations de parents du primaire (GAPP)

En début d'année scolaire, nous avons tenté de rédiger une plateforme commune aux trois associations pour dire notre attachement à une école de qualité; sans succès, hélas! Nous n'avons pas réussi à nous entendre sur un certain nombre de nuances et le projet, qui devait faire l'objet d'une conférence de presse, n'a pas abouti. En dehors de cette tentative avortée, nous n'avons pas eu de rencontres cette année, ni avec le GAPP, ni avec l'AGDEP. Le changement de présidence à la tête de l'AGDEP devrait permettre de relancer les contacts entre nos deux associations. Il faudra aussi relancer le mouvement avec le GAPP, parce que les dossiers sur lesquels nous sommes engagés les uns et les autres restent présents et d'actualité. *(Ivé)*

4. Affiliations, partenariats

Comité du syndicat des enseignants romands (SER /COSER)

Le SER a décidé de stimuler le dossier sur la formation initiale des enseignants. Nous en avons fait le thème de la conférence de rentrée 2015 et avons obtenu un groupe de réflexion au niveau de la CIIP. Outre cette thématique, le SER suit les dossiers courants. De nombreux collègues genevois sont délégués pour le SER dans les groupes de validations, dans les commissions officielles de la CIIP. Relevons que nous avons enfin trouvé un délégué pour la commission de l'enseignement spécialisé après plusieurs années d'absence, en la personne de Sébastien Toninato, également membre du comité. La première séance où Sébastien a participé a eu lieu le 18 mai 2016. De même, pour la semaine romande de la lecture, c'est notre collègue Claire Ragno Paquier qui va prendre le relais. Notre présence dans les instances du SER est très importante et nous manquons malheureusement de délégués à l'Assemblée des délégués où nous ne faisons jamais le plein de nos sièges. *(Ivé)*

Educateur et rédaction cantonale

Les relations avec l'équipe rédactionnelle de l'Educateur sont excellentes. Nous apprécions le travail de mise en page et en valeur de nos articles et photos. Une certaine souplesse au niveau des délais est tout à fait appréciable. Sans en abuser, cela permet de retarder la rédaction des textes lors de périodes chargées de l'actualité genevoise. De plus, la réduction des délais entre la reddition des textes et l'impression du journal permet d'être plus en phase avec l'actualité de la SPG. Carine Guex quitte la rédaction cantonale et le comité est donc à la recherche d'un-e collègue d'accord de consacrer du temps à la rédaction de textes pour les pages genevoises dès la rentrée scolaire 2016. *(Ivé)*

Fédération des enseignants et enseignantes genevois (FEG)

La problématique autour du budget de l'Etat a été le point central des rencontres mensuelles de la FEG dès la rentrée scolaire: chaque association a régulièrement transmis les points de vue de ses membres afin que la FEG puisse élaborer des plans de mobilisation cohérents. La refonte de la formation initiale de l'enseignement secondaire (FORENSEC) dans le cadre de l'IUFE a également été un sujet de discussion récurrent: de nombreuses rencontres ont eu lieu pour adopter des mesures transitoires. Quant à l'évolution de la formation pour les enseignants de l'école primaire, peu d'informations circulent en ce moment, ce qui est aussi inquiétant. La

4. Affiliations, partenariats

demande d'une réévaluation de la fonction des maîtres d'éducation physique (EPS) a aussi été relayée à la FEG: tout le dossier a été bloqué en raison de la future mise en place du projet SCORE. Plusieurs rencontres entre la FEG et la conseillère d'Etat, Anne Emery-Torracinta, ont eu lieu; sujet principal abordé: l'absence de budget 2016 et les coupes budgétaires!.. (cgx)

Cartel intersyndical du personnel de l'État et du secteur subventionné

L'actualité du CARTEL aura été lourde cette année. Sept jours de grèves, une dizaine d'assemblées du personnel et autant de manifestations, plusieurs assemblées des délégué-e-s, jamais la grogne ne s'était aussi fortement exprimée depuis longtemps à Genève. De nombreuses séances de comité, de bureau et de commissions ad hoc auront aussi été très utiles pour gérer des dossiers aussi importants que SCORE, les négociations avec le conseil d'Etat sur les mesures budgétaires pour ne citer que ces deux dossiers-là. Encore une fois, la SPG salue le travail énorme abattu par le président, épaulé par le bureau et le comité pour mener à bien la mobilisation des collègues et faire avancer nos revendications. Il est à craindre que les années à venir s'annoncent tout aussi pleines que celle écoulée. Il faudra rester mobilisé, parce que la force du CARTEL est l'union de toutes les associations qui le composent pour soutenir nos revendications. (lvé)

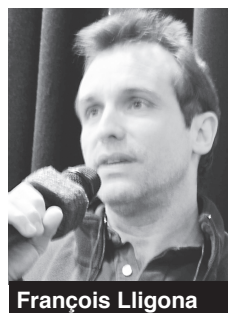


Caisse de Prévoyance de l'État de Genève (CPEG)

D'après les estimations au 31 décembre 2015, le rendement annuel des capitaux de prévoyance s'est élevé à -0,4% et celui l'immobilier à 4,7%. Le degré de couverture global était de 59,8%.

L'année écoulée a été marquée par plusieurs projets de loi. Actuellement, le PL 11548, (répartition de la cotisation 50% employeur et 50% employé), est toujours en discussion; son acceptation pénaliserait l'équilibre financier à long terme.

La SPG s'était engagée, avec le groupe A, à défendre la primauté de prestations. Aujourd'hui, le comité de la caisse pourrait être amené, faute d'un rendement suffisant, d'une recapitalisation adéquate au moment de la fusion et des incertitudes politiques, à devoir toucher, à moyen terme, aux prestations. Il est indispensable de mener une réflexion sur les possibilités de maintenir, dans un environnement politique et dans des rapports de force défavorables, nos plans de retraite, tels que prévus par la loi. (fla)



François Lligona

Fonds d'Entraide de l'Enseignement Primaire (FEEP)

Durant l'année civile 2015, le comité du Fonds d'Entraide de l'Enseignement Primaire (FEEP) s'est réuni 6 fois. Il a traité 8 demandes. La somme totale des prêts se monte à environ 165'000 CHF, soit une légère diminution par rapport à l'an dernier. Le comité assure le suivi des dossiers et le bon fonctionnement du Fonds. Il a eu le plaisir d'accueillir 2 nouveaux membres. Lors du mouvement de la fonction publique de l'automne dernier, le FEEP a fait un don pour alimenter le fonds de lutte de la SPG qui a pu ainsi dédommager les personnes mises en difficultés financières suite aux mouvements de grèves. Les informations concernant ce Fonds d'Entraide, ses coordonnées ainsi que ses statuts peuvent être consultés sur le site de la SPG. (mft)

5. Séances internes

Comité de la SPG

En juin 2015, trois membres (Melissa Rahal, Isabelle Maulini et Valérie Primatesta Gaud) ont quitté le comité à cause de la charge de travail et de raisons personnelles. Un grand merci pour leur investissement et le temps donné à la SPG. Le comité comporte néanmoins un nouveau membre depuis la rentrée: Sébastien Toninato que l'on félicite. La masse de travail abattue a été titanesque, particulièrement en cette année difficile où les relations avec le milieu politique et institutionnel restent tendues. Malheureusement, le comité comporte bien trop peu de membres et par conséquent la SPG ne peut pas être représentée partout où elle le devrait. Le comité recherche donc toujours activement de nouveaux membres pour venir épauler ceux déjà présents. (yvé)



Yann Volpé

Assemblée des délégué-e-s de la SPG (AD)

L'assemblée des délégué-e-s fonctionne depuis cette année sur un nouveau mode de délégation: chaque école, ou groupe professionnel, est représenté et le nombre de délégué-e-s varie selon le nombre d'enseignants dans chaque école ou groupe. Elle se sera réunie 5 fois avec un taux de participation moyen de 18.25% des sièges et 25.9% des écoles ou groupements (42.4% l'année précédente). Malgré cette relative faible participation, les débats ont été nourris par des délégués mobilisés. Les grèves, manifestations et négociations menées par le comité unitaire avec le Conseil d'Etat et liées au budget de l'Etat 2016 ont été les points forts de chaque assemblée. Le suivi du dossier «école inclusive» a également eu une belle part dans les discussions. (mpt)



Marina Pot

Forum annuel SPG

La SPG a organisé son Forum annuel sur le thème de *l'école inclusive en débat* le 13 avril 2016. Greta Pelgrims, professeure à la FAPSE sur l'apprentissage en contexte d'enseignement spécialisé, est intervenue en première partie pour apporter un cadre théorique. Dans un deuxième temps, un débat a été organisé entre les membres SPG et le directeur général de l'enseignement obligatoire (M. P. Kolly), le directeur de l'OMP (M. S. Eliez) ainsi que la directrice administrative et de l'organisation du DIP (Mme P. Marchesini). Seule une vingtaine de membres ont répondu présents au Forum ce qui constitue une faible participation au regard des 1400 membres inscrits à la SPG. Toutefois, les débats entre la salle et la direction ont été très nourris et extrêmement intéressants. (yvé)



Commission interne de l'enseignement et de l'éducation spécialisés

Nous avons tenu les cinq séances habituelles de cette commission cette année. Nous nous retrouvons toujours avec un groupe de fidèles participants qui ne demande qu'à s'élargir. Chaque séance est l'occasion de partager les difficultés très concrètes rencontrées sur le terrain et de

5. Séances internes

tenir informés les participants des discussions en cours, tant avec la direction générale qu'avec le secrétariat général. Traditionnellement, la commission sert à préparer les ordres du jour des séances avec la direction générale et celles-ci sont pour l'instant entre parenthèses, ce qui n'a pas permis de dynamiser la commission interne autant que ces dernières années. Cette situation ne devrait pas perdurer. *(Ivé)*

Commission interne de l'école inclusive

L'AD de la SPG a décidé de créer une commission interne de l'école inclusive. Elle s'est réunie sur temps scolaire à quatre reprises cette année. La commission a lu les textes de loi et d'explication fournis par le DIP, a partagé les expériences menées dans le canton (équipe pluridisciplinaire par exemple), ainsi que les problèmes rencontrés par les collègues pour inclure tous les élèves, a joué le rôle de caisse de résonance de la commission transitoire de l'école inclusive menée par le DIP et a aidé le comité à organiser le forum de cette année sur le sujet. La commission a encore travaillé pour peaufiner une résolution et finaliser les actes du forum afin de mettre à disposition du plus grand nombre les réflexions de la SPG sur le sujet. *(Ivé)*

Commission interne horaire scolaire

Pas de séance cette année.

Commission interne des maître-sse-s de disciplines artistiques et sportives en arts visuels (MDAS AV)

La commission interne MDAS/AV s'est réunie 2 fois cette année. Depuis la rentrée scolaire 2015-16, malgré des demandes répétées, les représentants de la commission n'ont pu rencontrer la direction qu'une fois en avril. Les nouvelles qu'ils ont reçues sont mauvaises: pas de révision du cahier des charges suite à la suppression des heures spécifiques et pas de dotation d'équipements informatiques pour les MDAS/AV pour 2016-17. La commission attend aussi que soit mis sur pied le recyclage à la polyvalence décidé en avril 2015. Elle a obtenu que l'annonce des postes vacants MDAS/AV soit séparée de celle des généralistes et que soit clarifié le budget dévolu aux AV dans le pot commun. *(dklc)*

Commission interne des maître-sse-s de disciplines artistiques et sportives en éducation musicale et rythmique (MDAS-EMR)

Pas de séance cette année.

Commission interne des maître-sse-s de disciplines artistiques et sportives en éducation physique (MDAS EP)

La commission interne d'éducation physique s'est réunie fin septembre. Outre les quelques excusés, c'était potentiellement environ 80 MDAS qui pouvaient être présents à cette séance. Ils étaient trois! Cette désaffection est d'autant plus préoccupante que beaucoup d'entre eux rencontrent diverses difficultés suite au nouveau fonctionnement en vigueur depuis l'introduction du mercredi matin. Par ailleurs la collaboration avec l'AGMEP se poursuit avec notamment les dossiers sur l'aménagement de fin de carrière et la pénibilité de la fonction. *(cfs)*



**Catherine
Dechevrens**

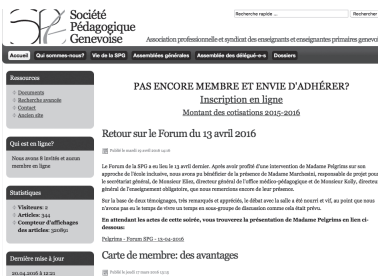
5. Séances internes

Commission interne des enseignant-e-s chargé-e-s du soutien pédagogique (ECSP)

Pas séance cette année.

Site internet

Notre site reste un moyen de communication complémentaire aux autres, à savoir la page facebook (nouveau depuis cette année), l'info-lettre et l'Éducateur. Il sert aussi à stocker les archives de notre association. Nous avons ouvert quelques dossiers supplémentaires, notamment un sur l'école inclusive. Il est clair que notre site n'est pas des plus convivial et qu'il serait à refaire complètement, pour le rendre plus interactif et éliminer les éléments caducs qu'il contient encore. Nous y avons pensé et reporté le projet faute de moyens à investir dans l'affaire. En attendant, nous vous invitons à vous rendre régulièrement sur nos pages internet pour rester informés en temps et en heure de l'actualité de notre syndicat. (lvé)



Facebook

La SPG est présente depuis septembre 2015 sur le réseau social Facebook. A l'heure de l'écriture de ces quelques lignes, celle-ci était déjà suivie par plus de 630 personnes. La page est régulièrement alimentée par des articles de presse au sujet de l'actualité politique et institutionnelle, ainsi que par des renvois vers le site internet de la SPG, du Syndicat des Enseignants Romands et de la revue l'Éducateur. Cet espace numérique permet également au comité de la SPG de transmettre les informations utiles à ses membres rapidement. La page Facebook a notamment été très utilisée durant les grèves de l'automne 2015 pour partager photos et documents pour la mobilisation. (yvé)



Carte de membre

Dans le but d'attirer de nouveaux enseignants à la SPG, notamment les plus jeunes, le comité a décidé de revaloriser la carte de membre pour que celle-ci leur soit utile. Ainsi, de nombreux commerces de proximité et institutions culturelles genevoises ont été démarchés et certains ont déjà répondu favorablement (Musée du CICR, Librairie Fahrenheit 451, Théâtre du Grütli, Musée Barbier Mueller, Musée Ariana, magazine La Salamandre). Ces institutions et commerces s'engagent à réaliser un geste commercial pour les membres SPG en échange d'un peu de publicité. La liste de ces partenaires est disponible sur le site internet. (yvé)

Membres SPG

Au 14 avril 2015, la SPG comptait 1417 membres.

6. Liste des délégué-e-s

AD SPG – Bureau: Golaz Sabine, Hayoz Rachel, Muza Christine, Pot Marina

AD SPG – Délégué-e-s: Acclément Aurore, Adam Stéphane, Andres Marie-José, Arfan Maria, Babey Aurélie, Baeriswyl Yaëlle, Banchereau Christelle, Barblan Laurence, Biedermann Stéphanie, Bogensberger Christophe, Braha Aulona, Brun Colette, Budliger Nicole, Capponi Cécile, Carrard Ivan, Cattani Stéphanie, Chablaix Pfister Katia, Chappot Carine, Combe Christine, Cominoli Chantal,



Conterio Julien, Crabas Céline, Degoumois Gonzalez Hernandez Sandrine, Del Notaro Luca, Del Vecchio Naomi, Dos Santos Pinto Njila, Ducry Dominique, Duding Vincent, Duhoux Meangofo Tekla Sabrina, Egger Laurence, Erni Alex, Fallet Laurent, Fernandez Anne-Lillia, Fillietz Estelle, Freidig Coralie, Furer Anne, Genoud Laurent, Giacomini Sabrina, Gillet Sylvie, Gindrat François, Grangier Monique, Guex Gabrielle, Hayoz Rachel, Hiltbrand Frédéric, Hirt Galliane, Hochstrasser Philippe, Humbert Joël, Ingrosso Anna-Elisabeth, Jolivet Lise, Kunzli Leclerc Dominique, Labhart Géraldine, Lambert Sébastien, Langer Eveline, Larequi Marie-France, Liaudet Séverine, Lups Stéphanie, Magnin Marpessa, Maillefer Anne, Marchesini Francesca, Mariethoz Pascale, Martin Aurélie, Maso Myriam, Mattmann Dominique, Maulini Isabelle, Mazzon Céline, Miazza Marie-Laure, Michel Malika, Michel Sylvie, Morisod Chloé, Nicolet Hélène, Nikles Patricia, Noël Valérie, Nogueira Alexandra, Nogueira David, Noirjean Valérie, Ortelli Florence, Paradiso Spycher Anna-Cosmina, Pegna Carol, Ponte Adolfo, Pot Marina, Primatesta Gaud Valérie, Revuelta Céline, Rios Tamara, Roberts Carine, Roy Aurélie, Roze Stéphane, Salemi Giovanna, Salomon Agnès, Schnorhk Pascale, Schoeb Suzanne, Schwartz Alexandre, Slama Ghannami Sonia, Sottas Marianne, Strazza Valérie, Thevenoz Claire, Tiercy Sylvia, Tinivella Aeschmann Catherine, Tozzini Denise, Vagneux Loïc, Vallet Manuelle, Voeffray Nathalie, Wicky Audrey, Wittgenstein Dominique, Zinetti Diego

Suppléant-e-s: Angiolini Kristel, Barazzone Charlotte, Becerra Francisco, Boccard Caroline, Bourquin Rachel, Desbailleur Gur Catherine, Eckert Valérie, Evequoz Tiffany, Fiala Cléo, Follonier Valérie, Gander-Brun Simone, Hoffmann Didier, Isabella Concetta, Jeandet Pierre, Leclerc Thierry, Llaca Roy, Luisier Damien, Marchand Isabelle, Miville Caroline, Pellaton Vigna Catherine, Rothen Lucie

Cartel – Bureau: Laurent Vité

Cartel – Comité: Olivier Baud, Carlo Donati, Laurent Vité

Cartel – Conseil d'État: Olivier Baud, Laurent Vité

CPEG – Délégué-e-s: Olivier Baud, Dominique Blanc, Katja Breda, Valérie Délez Emery, Laurent Fivaz, Anne Fürer, Philippe Gobet, Carine Guex, Marc Houvet, Jean-Michel Moery, Suzanne Schoeb, Anne Sprungli, Laurent Vité

Commission Jury école et culture: Catherine Tinivella Aeschmann

Commission de l'enseignement de l'allemand (CEA): Carine Guex

Commission de l'enseignement des langues et cultures d'origine (ELCO): Germain Thomas Rodriguez

Commission de l'enseignement des mathématiques et des sciences de la nature (CEMSN): Carine Guex

6. Liste des délégué-e-s

Commission des moyens d'enseignement, fournitures scolaires et équipements (COMEFE): Adolfo Ponte, Marina Pot, Marianne Sottas, Florence Ortelli

Commission du personnel de l'OMP (CP): Olivier Baud

Commission interne de l'enseignement et de l'éducation spécialisés: Sarah Achahour-Taeschler, Denise Aebersold, Olivier Baud, Jacqueline Barbon, Marie-Laure Danalet, Anne-Lillia Fernandez, Luc Lavarini, Alexandre Schwartz, Laurent Vité

Commission interne des MDAS AV: Anne-Marie Weber, Florence Ortelli, Céline Mazzon, Marianne Sottas, Marie-Laure Miazza, Emanuelle Valet, Sophie Pergoud, Galliane Hirt, Thierry Leclerc, Dominique Kunzli Leclerc.

Commission interne des MDAS EP: Catherine Dechevrens, Isabelle Maulini

Commission interne sur l'horaire scolaire: Sabine Golaz, Isabelle Maulini, Marina Pot, Elodie Viret, Laurent Vité

Commission interne ECSP: François Lligona, Germain Thomas Rodriguez, Laurent Vité, Diego Zinetti

Commission paritaire de la formation: Eveline Langer, Isabelle Maulini, Laurent Vité

Commission paritaire du statut du PE – B 5 10.04: Olivier Baud, Laurent Vité

Commission pédagogique: le comité

Conseil du service écoles-médias (SEM): Marc Houvet

Educateur et rédaction cantonale: Carine Guex

Fédération des enseignantes et enseignant-e-s genevois (FEG): Carine Guex, Laurent Vité

Commission bilatérale SPG/DGEO: le comité

Fonds d'entraide de l'EP (FEEP) – comité: Brigitte Koller-Hayoz, Nicole Schlaepi, Nicole Dupraz, Martine Francart, Isabelle Maulini, Véronique Guillet-Lebet, Pierre Flamand, Pascal Hayoz.

Assemblée de l'IUFE: Claire Ragno Paquier

Groupe de coordination DIP IUFE: Laurent Vité

Groupe des enseignant-e-s de musique et de rythmique (GEMR): Aurore Acclément, Stéphanie Biederman, Hélène Nicolet

Délégation pour les séances avec la direction de l'Office médico-pédagogique (OMP): Denise Aebersold Agguzzi, Marie-Laure Danalet, Anne-Lillia Fernandez, Luc Lavarini, Laurent Vité

Délégation pour les séances avec le GAPP: le comité

Délégation pour les séances avec la/le conseillère/er d'Etat en charge du DIP: le comité

SER/AD: Jacqueline Batschelet, Carine Guex, Philippe Hochstrasser, Catherine Tinivel-la Aeschmann, Dominique Kunzli Leclerc, Isabelle Maulini, Valérie Primatesta Gaud, Claire Ragno Paquier, Germain Thomas Rodriguez, Suzanne Schoeb, Marina Pot, Yann Volpé.

SER – Comité (CoSER): Laurent Vité; suppléante: Carine Guex

SER – Commission pédagogique (CP): Suzanne Schoeb

SER – Commission de l'enseignement spécialisé (CES): Sébastien Toninato

Site internet: Frank Vales, Laurent Vité

Nous prions par avance nos membres de bien vouloir nous excuser pour les erreurs ou omissions qui, malgré nos vérifications, subsisteraient dans cette liste. Merci. Le comité



7. Rapports de comptes

Charges d'exploitation au 31 mars 2016

	Charges d'exploitation au 31 mars 2016	Budget 2015/2016	2015/2016	Budget 2016/2017
300000	Cotisations SER + autres	179'000.00	175'535.00	178'000.00
401000	OCAS (ex AVS et allocations familiales)	5'000.00	4'942.15	5'000.00
402000	LPP (des 01.01.1985)	6'800.00	6'651.50	6'800.00
403000	LAA Assurance accidents	900.00	604.55	900.00
404000	APG Assurance maladie perte de gains	1'000.00	778.00	1'000.00
410000	Traitement du président	160'000.00	157'796.75	160'000.00
411000	Appointements secrétariat et autres	64'000.00	67'374.90	50'000.00
412000	Défraitements de fonctionnement	13'000.00	10'600.00	13'000.00
420000	Loyer bureaux et parking	32'500.00	32'283.55	32'500.00
430000	Frais bancaires et postaux	1'300.00	751.80	1'300.00
440000	Entretien, réparations matériel et mobilier	5'000.00	5'843.10	6'000.00
450000	Amortissements	5'000.00	5'000.00	5'000.00
460000	Electricité, téléphone	4'500.00	4'203.05	4'500.00
470001	Frais postaux, affranchissement, etc.	4'500.00	2'812.15	3'500.00
470002	Secrétariat - impressions	3'500.00	5'004.90	6'000.00
470003	Abonnements journaux	750.00	649.90	750.00
480001	Relations	4'000.00	3'428.45	4'000.00
480002	FEG	1'600.00	1'600.00	1'600.00
480005	Soutien juridique	33'000.00	36'890.80	33'000.00
480006	Fonds de lutte	0.00	19'149.00	5'000.00
490001	Réunions, réceptions Genève	2'500.00	828.70	2'500.00
490002	AD et AGE	2'500.00	1'742.50	2'500.00
490003	AGO	11'000.00	6'880.40	8'000.00
490004	Frais de déplacements	5'000.00	2'741.15	5'000.00
	<u>Total des charges d'exploitation</u>	546'350.00	554'092.30	535'850.00
		=====	=====	=====

7. Rapports de comptes

Produits d'exploitation au 31 mars 2016

	Produits d'exploitation au 31 mars 2016	Budget 2015/2016	2015/2016	Budget 2016/2017
500001	Cotisations à recevoir	10'000.00	9'923.50	9'000.00
500002	Cotisations reçues année courante	508'000.00	505'320.90	506'000.00
500003	Cotisations extraordinaires	0.00	0.00	0.00
600000	Amendes AGO	2'500.00	2'540.20	2'500.00
610000	Dons	0.00	324.00	0.00
620001	Jetons de présence	0.00	0.00	0.00
620002	Ristournes et intérêts	700.00	149.60	200.00
630000	FEG	0.00	0.00	0.00
640000	Fonds de lutte	4'000.00	24'640.00	4'000.00
650000	Soutien juridique	13'000.00	16'800.00	13'000.00
	Total des produits d'exploitation	538'200.00	559'698.20	534'700.00
	./ charges d'exploitation	546'350.00	554'092.30	535'850.00
	<u>Résultat de l'exercice 2015/2016</u>	8'150.00	5'605.90	1'150.00
		=====	=====	=====
		PERTE	BENEFICE	PERTE

Genève, le 14 avril 2016/JB

Germain Thomas Rodriguez

7. Rapports de comptes

Bilan au 31 mars 2016

ACTIFS		PASSIFS		
100001	Caisse I	160.90	200000	52'194.85
100002	Caisse II	0.00	201000	230'429.32
101000	Postfinance (ex. CPP)	46'971.52	Transitoires	22'4823.42
101001	Postfinance é-Epargne	20'074.50	Capital	5'605.90
102003	Banque Coop	48'616.00	+ Bénéfice de l'ex. 2015/16	
102004	Banque Migros	142'157.75		
103000	Membres débiteurs	9'923.50		
110001	2 parts sociales BCGE	500.00		
111000	Matériel, mobilier	14'220.00		
		<u>282'624.17</u>		<u>282'624.17</u>
		=====		=====

Genève, le 14 avril 2016/JB

Germain Thomas Rodriguez

7. Rapports de comptes

Fonds de lutte au 31 mars 2016

01.04.2015	Banque Coop au 31.03.2015		CHF	48'563.00
31.12.2015	Intérêts nets		CHF	<u>54.85</u>
			CHF	48'617.85
31.12.2015	Frais bancaires	-	CHF	<u>1.85</u>
31.03.2016	Solde au 31 mars 2016		CHF	48'616.00
31.03.2016	Résultat de l'ex. 2015/2016	CHF 5'491.00	CHF	<u>5'485.00</u>
	./. Résultat de l'ex. 2014/2015	- CHF 6.00		
	Solde Bque Coop après vers. ex. 2015/2016		CHF	54'101.00
				=====

Charges d'exploitation au 31 mars 2016

15.01.2016	Part. SPG au Tract de la FEG		CHF	100.00
	5x rembt 30% sur heures de grève		CHF	259.20
	54+1x rembt 60% sur heures de grève		CHF	<u>18'789.80</u>
			CHF	19'149.00
	Résultat de l'exercice 2015/2016		CHF	<u>5'491.00</u>
			CHF	24'640.00
				=====

Produits d'exploitation au 31 mars 2016

30.11.2015	L.Vité don		CHF	500.00
07.12.2015	Don du fonds d'entraide de l'EP		CHF	20'000.00
31.03.2016	1380 x CHF 3.00		CHF	<u>4'140.00</u>
			CHF	24'640.00
				=====



7. Rapports de comptes

Soutien juridique au 31 mars 2016

01.04.2015	Banque Migros au 31.03.2015		CHF	142'190.35
31.12.2015	Intérêts nets		CHF	13.60
			CHF	142'203.95
31.12.2015	Frais bancaires	- CHF 10.20		
31.01.2016	Frais tenue du compte	- CHF 36.00	CHF	46.20
31.03.2016	Solde Banque Migros		CHF	142'157.75
31.03.2016	- Résultat de l'exercice 2015/2016		- CHF	20'090.80
	Solde Banque Migros après virt. à Postfinance		CHF	122'066.95
				=====

Charges d'exploitation au 31 mars 2016

14.04.2015	Dossier retraite des enseignants		CHF	5'378.40
29.10.2015	Protekta 2015/2016		CHF	31'512.40
			CHF	36'890.80
				=====

Produits d'exploitation au 31 mars 2016

28.05.2015	Eric Jeannet rembt. frais recours Plend		CHF	1'000.00
03.06.2015	Jean-Pierre Haeni (idem)		CHF	1'000.00
03.06.2015	Jean-Marie Wicki (idem)		CHF	1'000.00
31.03.2016	1380 x CHF 10.00		CHF	13'800.00
			CHF	16'800.00
31.03.2016	Virement de Bque Migros à Postfinance		CHF	20'090.80
			CHF	36'890.80
				=====

7. Rapports de comptes



Rapport des vérificateurs des comptes de la Société pédagogique genevoise

Exercice 2015/2016

Conformément au mandat reçu lors de l'assemblée générale ordinaire du 19 mai 2015, nous soussignés, Catherine Daniel-Hayoz et Ernesto PALAZON avons effectué le jeudi 14 avril 2016 la vérification des comptes de la Société pédagogique genevoise tenus par notre ex-trésorière, Jacqueline Batschelet.

Après avoir examiné le compte d'exploitation 2015/2016 et les pièces qui s'y rapportent, ainsi que les bilans au 31 mars 2016, nous pouvons certifier que ceux-ci sont tenus avec rigueur et précision.

Ainsi, nous attestons que les comptes de la Société pédagogique genevoise sont exacts.

Nous demandons donc à l'Assemblée, ici présente, de donner décharge à l'ex-trésorière pour sa parfaite tenue des comptes durant le dernier exercice

Les vérificateurs :

Catherine DANIEL-HAYOZ

Ernesto PALAZON

Fait à Genève, le 14 avril 2016

8. Abréviations et sigles

ACT	Activités créatrices sur textiles	ELCO	Enseignant en langue et culture d'origine
AD	Assemblée des délégués	EMR	Enseignant-e-s de musique et de rythmique
ADEFEP	Association des étudiants en formation enseignement primaire	EP	Enseignement primaire
AG	Assemblée générale	EPP	Enseignant en période probatoire
AGDEP	Association genevoise des directeurs de l'enseignement primaire	FEEP	Fonds d'entraide de l'enseignement primaire
AGMEP	Association genevoise des maîtres d'éducation physique	FEG	Fédération des enseignant-e-s genevois
ALELI	A l'école des livres	FEP	Formation en enseignement primaire
AV	Arts visuels	FPSE	Faculté de psychologie et des sciences de l'éducation
BSEP	Baccalauréat en sciences de l'éducation - orientation enseignement primaire	GAPP	Groupement des associations de parents d'élèves du primaire
CAS	Certificat d'études avancées	EMR	Groupe des enseignant-e-s de musique et de rythmique
CCEP	Certificat complémentaire en enseignement primaire	HARMOS	Harmonisation scolaire suisse
CDIP	Conférence suisse des directeurs cantonaux de l'instruction publique	IUFE	Institut universitaire de formation des enseignant-e-s
CEA	Commission de l'enseignement de l'allemand	LIP	Loi sur l'instruction publique
CEMSEN	Commission de l'enseignement des mathématiques et des sciences de la nature	MA	Maître adjoint
CES-SER	Commission de l'enseignement spécialisé du SER	MER	Moyen d'enseignement romand
CIIP	Conférence intercantonale des directrices et directeurs de l'instruction publique de la Suisse romande et du Tessin	MESP	Maîtrise en pédagogie spécialisée - orientation enseignement spécialisé
CMP	Centre médico-pédagogique	MDAS	Maître-esse de disciplines artistiques et sportives
CLACC	Classe d'accueil	OMP	Office médico-pédagogique
CO	Cycle d'orientation	OPE	Office du personnel de l'État
COFOEP	Commission paritaire de la formation de l'enseignement primaire	PAT	Personnel administratif et technique
COMEFE	Commission des moyens d'enseignement, des fournitures et des équipements	PE	Personnel enseignant
COSER	Comité du SER	PER	Plan d'études romand
CPEG	Caisse de prévoyance de l'État de Genève	PO	Post obligatoire
CRDP	Centre de ressources et de documentation pédagogiques	REP	Réseau d'enseignement prioritaire
DGEO	Direction générale de l'enseignement obligatoire	RH	Ressources humaines
DGOMP	Direction générale de l'office médico-pédagogique	SCORE	Système compétences-rémunération-évaluation
DIP	Département de l'instruction publique	SEM	Service écoles-médias
ECDIP	Économat du département de l'instruction publique	SER	Syndicat des enseignant-e-s romands
ECSP	Enseignant chargé du soutien pédagogique	SEREP	Service des remplacements
EEDP	Entretien d'évaluation et de développement du personnel	SFSS	Secrétariat à la formation scolaire spéciale
		SGIPA	Société genevoise pour l'intégration professionnelle d'adolescents et d'adultes
		SIEF	Système d'information pour l'éducation et la formation
		SIGNA	Signalement des actes de violence en milieu scolaire
		SLE	Service des loisirs éducatifs
		SRED	Service de la recherche en éducation
		SSJ	Service de santé de la jeunesse